



Serghei COLOȘENCO

Mari actrițe (2)

Biblioteca REBUS

161

Editura SFERA
2020

ACTRIȚE

	1	2	3	4	5	6
1	1	17	18	3	13	11
2	2	6	19		9	10
3	22	15		7	20	4
4	14	16	21	8	12	5



ORIZONTAL: 1) Armă albă. 2) Afluent al râului Caraș, în Banat • Nota 3. 3) Bold • „Divide” (abr. med.). 4) Băuturi dulci.

VERTICAL: 1) Localitate în SUA. 2) Erou din piesa „Adam și Eva”, de Aurel Baranga. 3) Din timp! • Carbon (simbol). 4) 50 la romani • Transportă! 5) Mare în deșert. 6) A tigheli.

Dicționar: SIAS.

De la **1 – 22:** Actrița cu o îndelungată și prestigioasă activitate teatrală (Teatrul Național, București, Teatrul Nottara). Rare apariții în film: Marina din „Bădăranii”, 1960: 6, 10-6.



	1	2	3	4	5
1	12	5	4	7	6
2	13	11	15	9	8
3	1	10	2	3	14

ORIZONTAL: 1) Laur. 2) Inflemație la ochi. 3) Castaniu.

VERTICAL: 1) Cu sensul „deosebire”. 2) Papagal sud-american. 3) Chiul. 4) Fibre textile. 5) Pitic.

De la **1 – 15:** Actriță (1823-1908) care a jucat în trupele conduse de C. Caragiale, Matei Millo și M. Pascaly. În 1860 a înființat o trupă proprie din care a făcut parte și Mihai Eminescu. Cunoscută cu numele Fanny: 8,7.

SOPRANĂ

ORIZONTAL: 1)Ridicol. 2)Nu acestea. 3)Carte de joc.

VERTICAL: 1)Urât. 2)Spice pe jos! 3) Scriitor polonez (Stanislaw). 4)Stau la palat! 5)Frigătoare (reg.).

Dicționar: ICE, RER.

1 2 3 4 5

1	1	4	6	8	3
2	2	5	7	13	15
3	9	14	12	10	11

De la **1 – 15:** Numele sopranei (10.06.1860-10.01.1939), care a militat pentru înființarea teatrului românesc de operă: 8,7.



Pornind din caseta rasterată și urmând mersul calului de la jocul de șah, veți afla numele sopranei românce și opera lui Gounod în care a debutat la Opera Mare din Paris (1888), precum și rolul titular pe care l-a creat în opera lui Puccini (1900).

H	É	D	T	R
C	S	A	E	A
L	A	A	I	T
U	S	L	R	F
E	C	A	O	C

ACTRIȚĂ



1 2 3 4 5

1	9	3	8	7	2
2	12		4	5	1
3	11	10	14	13	6

ORIZONTAL: 1)Arbori tremurători. 2)Uni! •Reverie. 3)Solistă de muzică ușoară (Marina).

VERTICAL: 1)Perfuzie intravenoasă (abr. med.). 2)50 la romani •Oxigen (simbol). 3)Prefix mioritic. 4)Strop. 5)Râu în Rusia.

De la **1 – 15:** Numele actriței (1933-1993) care i-a dat viață pe ecran celebrei soprane în filmul regizat de Mihai Iacob, în 1960: 6, 8.

ACTRIȚE

Actriță (1857-1939), a fost profesoară la Conservatorul din Iași. Prima tragediană la Bergtheater din Viena. A jucat pe scenele multor teatre din Europa și din America interpretând cu patos romantic: *Medeea*, *Sapho*, *Antigona*, *Maria Stuart* ș.a.



(Carte de vizită: 6, 8)

**SAȘA BURCĂ
HAȚEG**

O altă identitate a actriței.

Actriță (1866-1941, n. Iași), a fost o interpretă de mare sensibilitate în roluri ale teatrului universal (*Ofelia*, *Julieta*, *Nora*, *Andromaca*) și ale dramaturgiei originale (Oana din *Apus de soare*, Getta din *Fântâna Blanduziei* ș.a.). Autoare a volumului „Amintiri din teatru”.



(Carte de vizită: 5, 8)

**LENA GATU
RUPEA**

O altă identitate a actriței.

Actrița s-a născut la Iași, în 1873 (d. 1961). Din 1947 și până în 1961 a condus Teatrul Municipal din București, care-i poartă numele. Jocul ei a fost lucid, rațional, de o mare eleganță și prestanță.

Roluri: *Maria Stuart, dna Warren, Mamouret, dna Alving, Vassa Jeleznova.*

A scris: *Actorul și arta dramatică și Amintiri.*

Artistă a poporului.



(Carte de vizită: 5, 7, 8)

RADU CĂLIN-SUTZU
BÂRLAD

O altă identitate a mării actrițe.

S-a născut la Brăila, în 1883 (d. 1956).

Jocul său a îmbinat forța temperamentală cu aprofundarea psihologică a rolului. S-a distins în *Maria Stuart*, de Schiller (regina Elisabeta), *Pescărușul*, de Cehov (Irina), *O scrisoare pierdută*, de I.L. Caragiale (Zoe) ș.a. Artistă a poporului.

Teatrul din Brăila îi poartă numele.

A jucat în filmele: *Independența României* (1912), *Pe valurile fericirii* (1920) și *În visul unei nopți de iarnă* (1943), după piesa lui Tudor Mușatescu, rolul Nataliei, mama Mariei Panait.



(Biverb cu incastru anagramat:

5 + 6 = xxxxx xxxxxTx)



Actrița s-a născut la Pitești, în 1885 (d. 1961).

Interpretă a pieselor de teatru scrise de Victor Eftimiu, soțul ei. A mai fost distribuită și în *Din jale se-ntrupează Electra*, de O'Neill, *Nora*, de Ibsen, *Hamlet* și *Macbeth*, de Shakespeare ș.a.

A jucat în filmul *Independența României* (1912), r. Grigore Brezianu, făcând parte din grupul Doamnelor de la Crucea Roșie.



(Biverb eliptic anagramat: $6 + 3 + (5) = 8, 5$)



Actriță născută la Caransebeș, în 1894.

A interpretat roluri de dramă din repertoriul clasic și modern, dând viață pe scenă *Ofeliei* și *Julietei* din piesele lui W. Shakespeare. A mai jucat în *Vizita bătrânei doamne*, de Dürrenmatt (Doamna), în *Maria Stuart*, de Schiller (Elisabeta), în *Îngerul a vestit pe Maria*, de Claudel (Violaine) ș.a.

(Biverb eliptic anagramat:
 $3 + 4 + (5) = 4, 7$)



Aurel



Al. I.



Ieronim



Actriță franceză de teatru și film de origine română, n. 10.05.1896, la București.

Absolventă a Conservatorului de Artă Dramatică din București; fondează Teatrul Mic, împreună cu I. Iancovescu și Al. Mihalescu.

Se stabilește în Franța, în 1923, unde ajunge să fie socotită *Une grande dame* a teatrului francez. În 1935 a fost distinsă cu „Legiunea de Onoare”.

A debutat în film în 1912: *Războiul independenței*, r. Grigore Brezianu, cu: C. Nottara, Al. Demetriade, Ion Niculescu, Ion Brezeanu, Aristizza Romanescu, Maria Filotti, Maria Ciucurencu.

În filmele franțuzești i-a avut parteneri pe: Maurice Chevalier, Charles Trenet, Claudia Cardinale, Vittorio de Sica, Michel Simon, Alain Delon ș.a.



(Biverb meta-anagramat:
xxxxxx + xxx + Mxxx = 6, 7)
U



S-a născut la 13 mai 1904, la Târgu Jiu (d. 3 septembrie 1991).

Remarcabilă activitate teatrală, la Teatrul Național din București: *Zoe* din „O scrisoare pierdută”, de I.L. Caragiale, *Doamna Maria* din „Apus de soare”, de Barbu Delavrancea ș.a.

Roluri principale în filmele *Maiorul Mura* (Mariana Petrescu), r. Ion Timuș, *Povara* (Mimi Predeleanu), r. Jean Mihail, *Ciuleandra* (Anița), r. Martin Berger.

Teatrul din Târgu Jiu îi poartă numele.



(Carte de vizită: 6, 7)

GELU ARION
DEVA

O altă identitate a mării actrițe.

Actriță născută la Focșani, la 28 martie 1913 (d. 1 septembrie 1962).

Bogată activitate teatrală, cu apariții sporadice pe ecrane. Prezintă pe genericile filmelor „Ziua cumpătării”, 1942, „O noapte furtunoasă”, rolul Ziței, 1952, „Vizita”, 1953, „Nepoții gornistului”, 1955 și „Directorul nostru”, 1955.



(Biverb eliptic anagramat: 3 + 5 + (6) = 7, 6)



Actrița s-a născut la Brăila, în 1920 (d. 1993,15 octombrie, București).

Tragediană cu un joc sobru și profund, abordând un repertoriu variat, de la Cehov la Tennessee Williams și de la Caragiale la Horia Lovinescu. Artistă emerită.

Pe ecrane a fost văzută în filmele *Focuri sub zăpadă*, scenariul Victor Ion Popa, după o idee de Marin Iorda, regizorul, în 1942, și în *Viața învinge*, după Aurel Baranga, regia Dinu Negreanu, rolul Anca Olteanu, în 1950.

**(Triverb eliptic anagramat:
4 + 4 + 5 + 5 + (5) = 5, 10 – 7)**



Născută la 11 octombrie 1929, la Oituz, Bacău (d. 2017, 18 octombrie).

Prestigioasă carieră teatrală (Teatrul Mic), iar în film, pregnante roluri de plan doi.

1992 – Premiul pentru interpretare, rol principal feminin, ex-aequo, pentru rolurile *Baba* din filmul „Tusea și junghiul”, adaptare liberă după „Fata babei și fata moșneagului”, de Ion Creangă (r. Mircea Daneliuc) și pentru rolul *Raveca* din filmul „Drumul câinilor” (r. Laurențiu Damian).



(Biverb eliptic anagramat: 5 + 4 + (5) = 4, 9)



Spiru



I.G.



N.V.

Actrița născută la 1 mai 1962, la București.

Activitate teatrală la Piatra Neamț, la Teatrul Evreiesc de Stat, la Teatrul Național din București etc.

A jucat în filmele românești: *Prea cald pentru luna mai* (debut), 1983, în *Cei care plătesc cu viața*, *Flăcăul cu o singură bretea*, *Cel mai iubit dintre pământeni* ș.a., precum și în filmul *Patimile lui Hristos* (r. Mel Gibson).



(Biverb cu incastru anagramat:
7 + 4 + 3 = xxxxx xxxGxxxxxxx)



S-a născut la 10.12.1934, la Păulești, Vrancea (d. 15.10.1998).

A debutat pe scena T.N. din București, jucând în piesele lui M. Gorki, Lev Tolstoi, Euripide, T. Williams, A.P. Cehov ș.a.

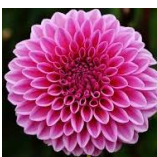
A apărut pe marele ecran în "Nunta de piatră", "Dincolo de pod", "Bietul Ioanide", "Năpasta", "Chira Chiralina" ș.a.

În sceneta TV "Carè de dame" a lui Gh. Brăescu (1980), a întruchipat 4 personaje, moment de referință în istoria divertismentului.

A fost căsătorită cu actorul Mitică Popescu.



(Biverb metagramă anagramată:
 $5 + 5 + (5) + 3 = \text{xxxxOxxxxx xxxxxxxx}$
S



Născută la 3 mai 1928, la București (d. 15.12.2012).

Absolventă a Conservatorului "Astra". Angajată la Ansamblul M.A.I.

Debut în rolul Doica din "Titanic vals".

Din 1957 devine angajata Teatrului "Al. Davila" din Pitești. În 1960, împreună cu soțul, vin la Bârlad, la Teatrul "Victor Ion Popa".

A interpretat peste 160 de roluri.

Este Cetățean de onoare al municipiului Bârlad, ca și Constantin Petrican.



(Biverb eliptic anagramat: $5 + 3 + 3 + (3) = 5, 8$)



Născută la Craiova, în 1856 (d. 1928).

Prezentă pe scenele Teatrelor din Craiova, Iași și București, cu un joc de mare sensibilitate și intensitate emoțională, în piese de Alecsandri, Caragiale, Molière, Shakespeare ș.a.

Cu Grigore Manolescu a făcut un turneu de succes la Viena, în 1891.

A jucat în primul film românesc: "Războiul Independenței", 1912.

Autoarea volumului "30 de ani - Amintiri".



**(Biverb cu incastru anagramat:
7 + 6 + 4 = xxxxxxxxx xxxAxxxxx)**



S-a născut la București, în 1886 (d. 1954).

A jucat pe scenele de teatru din Capitală, iar din 1919 a jucat la Comedia Franceză.

A interpretat roluri din teatrul universal, clasic și modern cu o deosebită sensibilitate și puritate tragică.



(Biverb eliptic anagramat: 5 + 4 + (4) = 5, 7)



S-a născut la 24.10.1933, la București.

Absolventă IATC (1956). Debut în teatru: piesa *Ziaristu*, de Al. Mirodan, iar pe marele ecran: filmul "Blanca", 1955

A scris scenariile la filmele *Patima* (în colaborare), *Dumbrava minunată*, *Cucoana Chirița și Chirița în Iași*.

La TV a făcut un cuplu memorabil cu Amza Pellea jucând-o pe Veta, soția lui Nea Mărin.

Decorată cu Ordinul național Steaua României în grad de Cavaler, în 2002.



(Triverb meta-anagramat:
 $3 + 4 + (4) + 6 = Txxxx \text{ xxxxxxxx-xxxxx}$
D



Actrița (8 martie 1936 - 18 martie 1994) a susținut o prestigioasă activitate teatrală la Teatrul Bulandra. "Sensibilă, pasională, această potențială mare tragediană a ecranului nu și-a aflat decât rareori roluri pe măsură".



(Biverb eliptic anagramat: $5 + 3 + (5) = 4, 8$)



Gheorghe



Nicolae



Raluca

La 1 iulie 1946 se naște în satul Unguriu, județul Buzău (d. 27.03.2018).

În 1968 își încheie studiile la IATC, devenind actriță a Teatrului Național din Capitală. A interpretat roluri de ingenuă.

La 20 de ani apare în distribuția filmului "Șapte băieți și o ștrengăriță", rolul Livia, alături de Jean Marais, Sidney Chaplin, Marilu Tolu ș.a.



(Biverb anagramat: 5 + 6 + 3 = 5, 9)



Nicolae D.



Ion

1000

Născută în 1892 la Cuciulata, județul Brașov (d. 10.02.1955).

A fost actriță de film, radio, teatru și voce.

S-a format la școala realistă a Aristizzei Romanescu. S-a remarcat în rolurile comediei românești de moravuri (în piesele lui Ion Luca Caragiale, Alexandru Kirițescu, Tudor Mușatescu), dar și în cele ale comediei clasice (doamna Jurdain din „Burghezul gentilom”, doamna Pernelle din „Tartuffe” de Molière), prin puterea de identificare cu personajele create, prin simplitatea umană și emoțională a jocurilor.



(Carte de vizită: 5, 7)

LICA
NOURESCU

O altă identitate a actriței.

(Biverb eliptic anagramat:

9 + (4) = 5, 7)



George



Ion

Actrița (10.08.1929, Tighina - 15.10.2019, București) a fost una din cele mai apreciate actrițe de teatru, film și televiziune, supranumită "Doamna comediei românești".

A jucat la Teatrele Giulești, Bulandra, Național, de comedie.

În filme a fost admirată în "Titanic vals", în serialul *liceenii*, rolul profesoarei Isoscel ș.a.

Distinsă cu Ordinul Coroana României, în 2014.



(Triverb eliptic anagramat:
 $4 + 4 + 5 + 5 + (4) = 6, 10 - 5$)



Actrița (29.07.1925-12.04.2018) a absolvit Conservatorul de artă dramatică din București, în 1948, jucând la Teatrul Național din Capitală.

Debut pe marele ecran, în 1958, în filmul lui Geo Saizescu, "Doi vecini".



(Dublă metagramă anagramată:
 $xxx\check{A}xxlxxx \quad xxxx - xxxxxx \quad xxxNxxCx = 6, 8$)



CĂRȚI DE VIZITĂ



(7, 5)

**ELA VISU
CAREI**



(5, 4)

DANA MOTAȘ



(7, 6)

**ION ÎRLEA
DEVA**



(5, 8)

**ANDRA ISER
CUGIR**

Alte identități ale actrițelor.

S-a născut la Iași, la 6 martie 1935 (d. 12.05.2014).

A jucat foarte mulți ani la Teatrul Nottara, din București, în roluri în care a îmbinat forța și tandrețea, echilibrul și sobrietatea.

A debutat în cinematografie în 1957, în filmul "Pasărea furtunii", rolul Uliana, regia Dinu Negreanu. Ultima apariție pe ecran a fost în filmul "Crucea de piatră" (1993), regia Andrei Blaier.



(Biverb cu incastru anagramat:

6 + 5 + 4 = xxxxxxxx xxGxxxx)



Rabindranath



Florian



Theodor

Se naște la 14/27 noiembrie 1913, la Iași (d. 4 iunie 2002, Crevedia, Dâmbovița).

Absolventă a Conservatorului de Artă Dramatică din București și a jucat la teatrele Armatei, Bulandra, Nottara și de Comedie.

A debutat în cinematografie în filmul "Doi vecini", în 1959.

Distinsă cu titlul de Artist Emerit.

A fost nepoata lui N. N. Tonitza.



(Rebo metagramă: xxxxxRx + xxRx = 6, 5)

N G



Născută la Pătărlagele, la 3 iulie 1932 (d. 5.08.1998).

Absolventă a Institutului de teatru din Cluj, cu o bogată activitate teatrală la Naționalul bucureștean. Interpretă de comedie, atât pe scenă cât și pe micul și marele ecran.

Neuitat este rolul Tanței din serialul TV "Tanța și Costel", avându-l ca partener pe Octavian Cotescu.



(Biverb meta-anagramată

8 + Bxxxxx = 4, 9)

D



14 septembrie 1936 este data nașterii. Locul: orașul Brad, jud. Hunedoara.

Debut:

- în teatru: rolul Agnes în *Școala femeilor*, de Moliere, la Teatrul din Reșița. A jucat la teatrele din Piatra Neamț, Brașov și București.

- în cinematografie: rolul Anica din filmul "Merii sălbatici".

A fost aleasă deputat în legislatura 2000-2004.



(Rebo meta-anagramat: 3 + 4 + 4 + 4 + xRx = 6, 5, 7)

A



La 18 ani a debutat în filmul "Valurile Dunării", rolul Ana. La 22 de ani a absolvit IATC și a susținut o prestigioasă activitate la Teatrul Bulandra.

"Feminitatea, distincția și inteligența o impun ca principala vedetă a ecranului românesc în anii '60".

S-a născut la 19 iunie 1941, la București (d. 19 martie 2013).



(Biverb eliptic anagramat: 5 + 5 + (4) = 5, 8)



S-a născut la Răsuceni, Ilfov, la 5 august 1938. În 1960 a absolvit IATC, activând la Teatrul Național București.

Populară interpretă de comedie pe scenă și la televiziune.

Debut cinematografic în 1975, în "Comedie fantastică", în rol secundar.



(Triverb eliptic anagramat: 6 + 4 + 3 + 3 + 3 + (4) = 6, 7-9)



OPERĂ și OPERETĂ



(Carte de vizită: 7, 6-8)

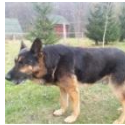
ZOE GRIGURCU
ANIȚA VOICU

Foarte cunoscută interpretă de operă.



(Rebo meta-anagramată:
xxx xxx xxlxx = 5, 6)

E



(Biverb reflexiv: 5, 6)

IRDNL



(Biverb: 9, 8)



U
2020

SOPRANE

S-a născut la Râmnicu Sărat, pe 16 mai 1887 (d. 1 martie 1960, Rio de Janeiro).
 Renumită pentru interpretările rolurilor principale din operele *Tosca*, *Boema*,
Manon, *Madame Buterfly*, pe scenele unor mari teatre din Europa și America de Sud.



(Biverb cu incastru anagramat:
 $3 + 3 + 4 + 5 + 4 = \text{xxxxxxx xxxxxxxxRxxxx}$)



(Biverb anagramat: $5 + 5 + 4 + 3 + 3 = 9, 11$)



Soprana (1857-1926), interpretă a principalelor roluri din repertoriul universal.



(Biverb metagramat: $\text{xxAx} + \text{xCx} + \text{xxxS} + \text{Axx} = 5, 9$)
 E T R I



2019-2020

REGIZOARE

S-a născut la Buhuși, pe 1 martie 1931.

Regizoare și scenaristă, a colaborat cu Margareta Pâslaru, Vasilica Tastaman (*Veronica*), Violeta Andrei (*Mama*), Carmen Galin, Gina Patrichi (*Saltinbancii*), Maria Ploae, Ioana Crăcinescu, Sanda Toma (*Promisiuni*), Dorina Done, Didi-Caian Rusu (*Desene pe asfalt*), Luminița Gheorghiu, Ileana Stana Ionescu (*Campioana*), Rodica Mandache, Magda Catone, Rodica Sanda Țuțianu (*Telefonul*).



(Biverb eliptic anagramat: 5 + 5 + (6) = 9, 6)



Nicolae



Emil



George

Regizoare și scenaristă (1927-2015), a încredințat în filmele sale roluri actrițelor Silvia Popovici, Lucia Mureșan (*Gioconda fără surâs*), Silvia Ghelan, Silvia Popovici, Gilda Marinescu, Tanți Cocea, Virginica Romanovschi (*Serata*), Eugenia Bosânceanu, Melania Ursu, Florica Luican (*Întoarcerea lui Vodă Lăpușneanu*), Gina Patrichi (*Liniștea din adâncuri*), Ileana Stana Ionescu, Mimi Enăceanu, Emilia Dobrin (*Pe malul stâng al Dunării albastre*), Irina Petrescu, Rodica Mureșan (*O lumină la etajul zece*), Stela Popescu, Sanda Toma, Simona Bondoc (*Figuranții*).



(Biverb metagramat: Cxxxxx + xxx + Vxxxx = 7, 7)

M

S



Jean (1509-1564)



Titi



Tudor

ACTRIȚE

Născută la Aiud, la 21 decembrie 1938. În 1959 absolvă IATC și are o susținută activitate teatrală la T.N. din București.

Debut cinematografic în 1965, rol secundar, în filmul "Serbările galante", regia René Clair.



(Biverb meta-anagramat: xxAx + 5 + 6 = 5, 10)
U



	1	2	3	4	5
1	5	11	12	8	1
2	6	3		7	2
3	4	14	10	13	9

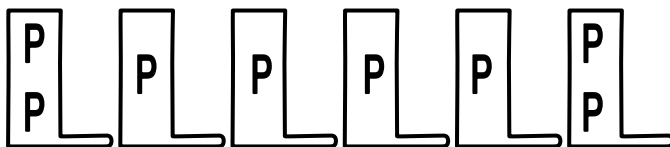
ORIZONTAL: 1) Tub din material plastic. 2) Vas de lut • Literă din alfabetul grecesc. 3) Nume feminin.

VERTICAL: 1) Pleavă (reg.). 2) Editura pentru Literatura Universală (siglă). 3) 10... •...și 50, la romani. 4) Prefix pentru albine. 5) Nume de fată.

Dicționar: POL.

De la 1 – 14: Actrița de la Teatrul "Victor Ion Popa" din Bârlad (3, 4-6), din stagiunea 1975/76.

(Biverb anagramat: 4, 2, 2, 3, 1 = 5, 7)



(Biverb eliptic anagramat:
7 + 5 + (5) = 5, 11)



Malvina



Nicolae D. Constantin



Actrița care i-a dat viață pe ecran Anei în filmul "Ion - blestemul pământului - blestemul iubirii".



(Dublă metagramă anagramată:
xxxxxRExxx – lxxxx xxxxA)

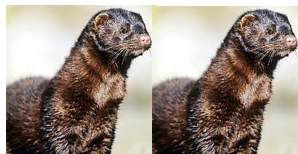


Actorul George

BALERINA



(Biverb eliptic anagramat: 7 + (5) = 6, 5)



DEZLEGĂRI:

P.2: ACTRIȚE: STILET, IAM, MI, AC, DIV, SUCURI. SILVIA DUMITRESCU-TIMICĂ. DAFIN, IRITA, SATEN. STEFANIA TARDINI. **P.3: SOPRANĂ:** HILAR, ACELE, DECAR. HARICLEA DARCLÉE. HARICLEA DARCLÉE, FAUST, TOSCA. **ACTRIȚĂ:** PLOPI, I, VIS, VOICA. SILVIA POPOVICI. **P.4: ACTRIȚE:** AGHATA BÂRSESCU. AGLAE PRUTEANU. **P.5:** LUCIA STURDZA-BULANDRA. MARIA FILOTTI (lămâi+trifoi). **P.6:** AGESPINA MACRI (pisică+ren+măgar). AURA BUZESCU (Rău+Cuza+Șerbu). **P.7:** ELVIRA POPESCU (vipere+cal+mops). ELVIRA GODEANU. **P.8:** FLORICA DEMION (mei+dafin+corolă). IRINA RĂCHIȚEANU-ȘIRIANU (asin+taur+arici+hienă+nurci). **P.9:** OLGA TUDORACHE (Haret+Duca+Gogol). MAIA MORGENSTERN (marmote+asin+ren). **P.10:** LEOPOLDINA BĂLĂNUȚĂ (nalbă+dalie+lotus+nap). ELENA PETRICAN (câine+ren+țap+leu). **P.11:** ARISTIZZA ROMANESCU (zâzanie+scoruș+mirt). MARIA VENTURA (varan+taur+miel). **P.12:** DRAGA OLTEANU-MATEI (mei+algă+năut+oțetar). GINA PATRICHI (Naghi+Țic+Ripan). **P.13:** AIMÉE IACOBESCU (Cocea+Băieșu+mie). SONIA CLUCERU (Călinescu+Roșu). **P.14:** TAMARA BUCIUCEANU-BOTEZ (zebu+tatu+câine+cobră+pumă). CARMEN STĂNESCU (mănăstirea Secu). **P.15:** VALERIA SECIU. SANDA TOMA. VIOLETA ANDREI. IRINA GĂRDESCU. **P.16:** MARGARETA POGONAT (Tagore+Potra+Aman). NINETA GUSTI (nisetru+țări). **P.17:** COCA ANDRONESCU (corcoduș+banane). ILEANA STANA IONESCU (iac+elan+enot+asin+urs). **P.18:** IRINA PETRESCU (șerpi+câine+taur). RODICA POPESCU-BITĂNESCU (sconcs+bour+țapi+ied+cai+pume). **P.19: OPERĂ și OPERETĂ:** VIORICA CORTEZ-GUGUIANU. ELENA CERNEI (lei+ren+câine). ELENA CERNEI. CONSTANȚA CÂMPEANU (con+Stan+țacâm+pe an-U). **P.20: SOPRANE:** FLORICA CRISTOFFOREANU (urs+lei+focă+raton+ foci). CLEOPATRA MELIDONEANU (motan+ pudel+oaie+cal+ren). ELENA TEODORINI (elan+ace+odos+ani). **P.21: REGIZOARE:** ELISABETA BOSTAN (Labiș+Botta+Lesnea). MALVINA URȘIANU (Calvin+Aur+Vianu). **P.22: ACTRIȚE:** ADELA MĂRCULESCU (alac+măceș+leurdă). PEXAL, OL, PI, IULIA. LILI POPA-ALEXIU. **P.23:** STELA POPESCU (șase Le cu opt P). IOANA BULCĂ (Calboreanu). IOANA CRĂCIUNESCU (Urșianu+Cocea+Noica). **BALERINA:** IRINEL LICIU (lilieci+nurci).

Coordonatorul colecției: Serghei COLOȘENCO
Culegere text: Constantin Romete
Tehnoredactare: Costel Filiuță
ISBN 978-606-573-436-4

Apărut: aprilie 2020
Editura SFERA, Bârlad
Str. C. Hamangiu nr. 15
Tipărit la S.C. IRIMPEX S.R.L. Bârlad

Plachetă apărută sub egida
Casei de Ajutor Reciproc a Pensionarilor
„Elena Cuza” Bârlad